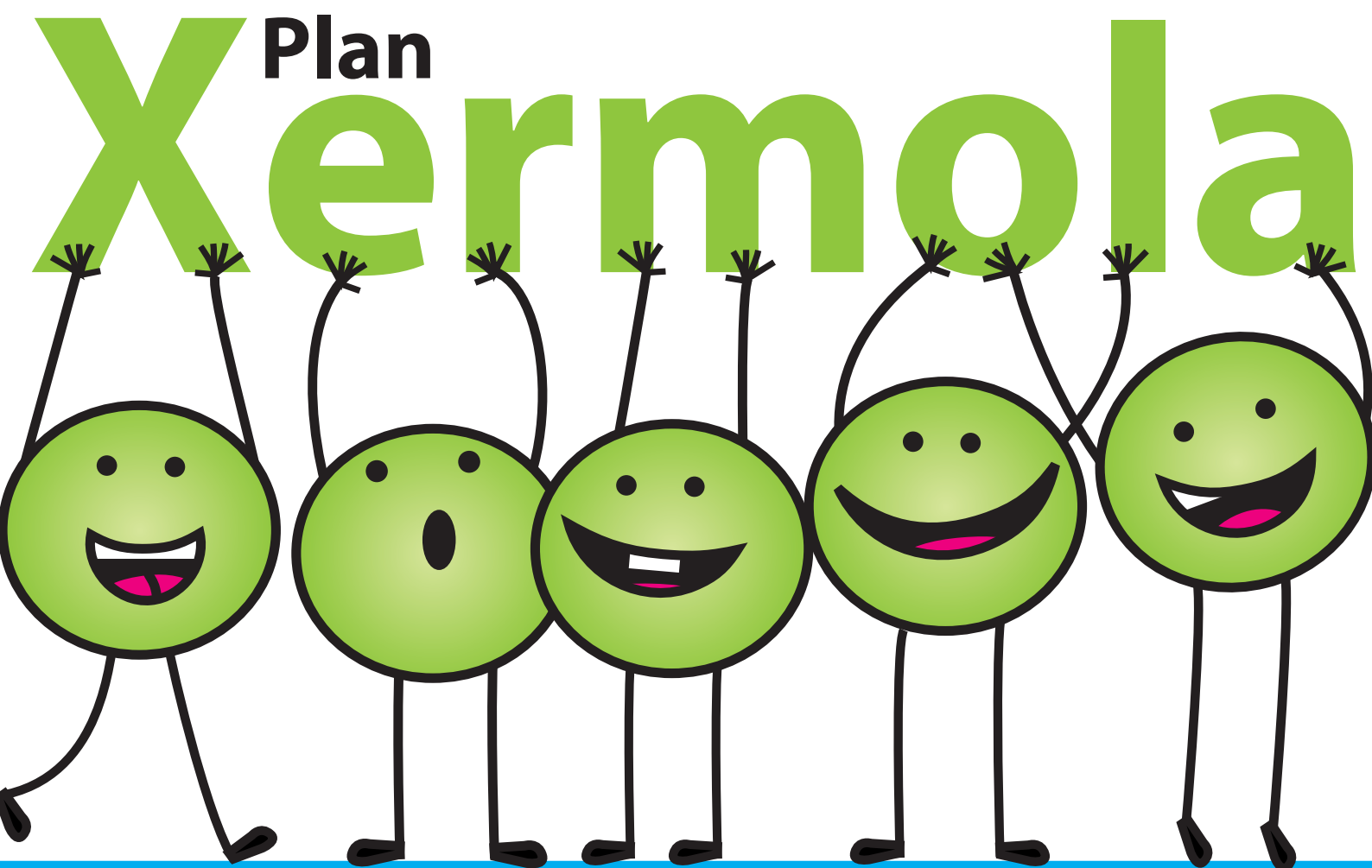


Resumo executivo do plan para a
prevención da obesidade infantil en Galicia
Plan Xermola

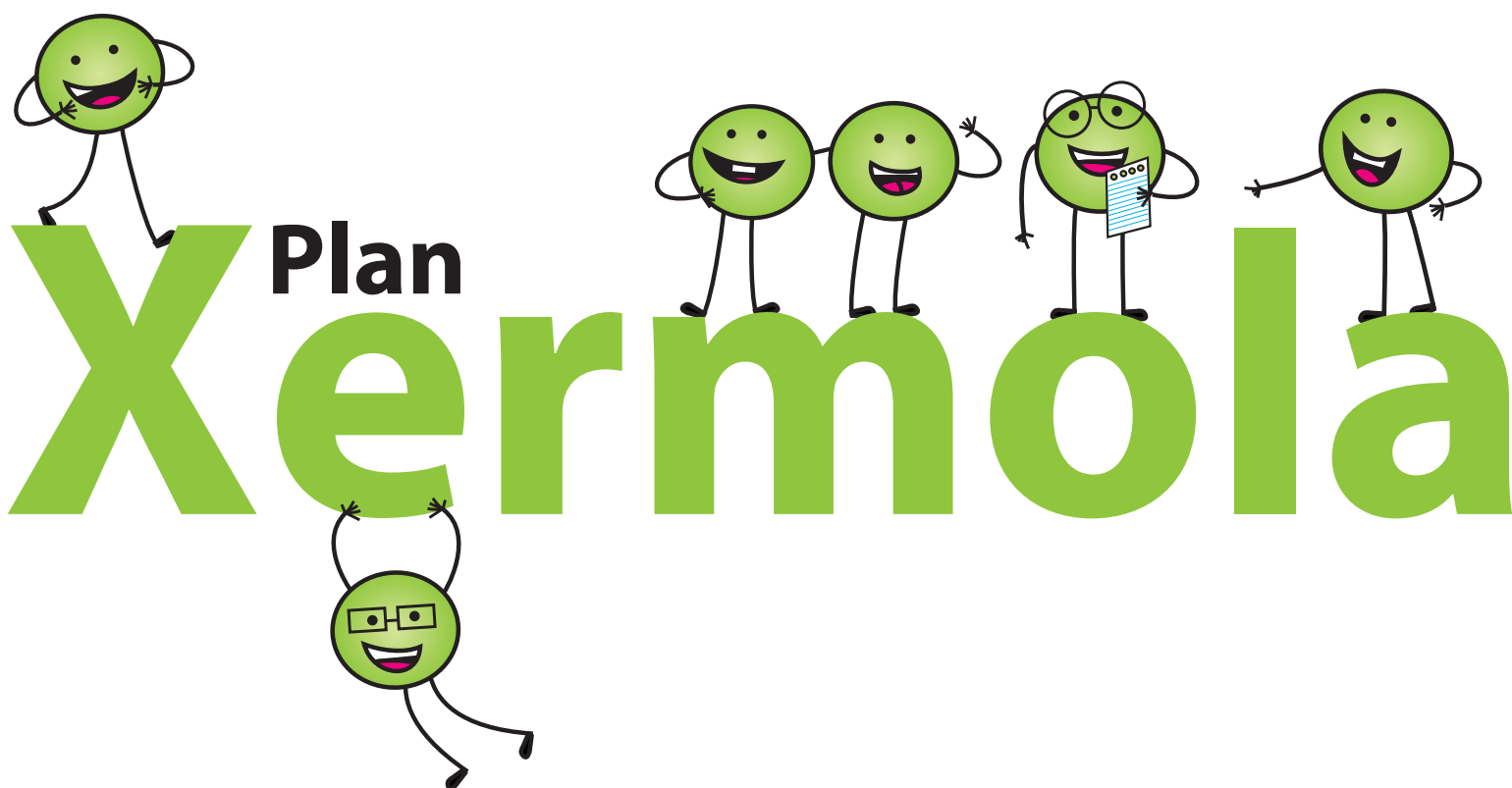
Prioridade universal e solucións particulares



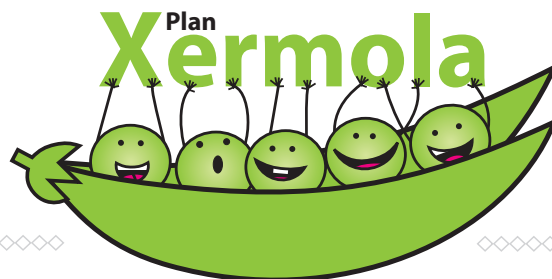
Polo benestar dos máis pequenos

Resumo executivo do plan para a
prevención da obesidade infantil en Galicia
Plan Xermola

Prioridade universal e solucións particulares



Polo benestar dos máis pequenos



Resumo executivo do plan para a prevención da obesidade infantil en Galicia Plan Xermola

Edita:

Xunta de Galicia
Consellería de Sanidade
Dirección Xeral de Innovación e Xestión da Saúde Pública

Lugar:

Santiago de Compostela, 2014

Deseño e ilustración:

Mabel Aquayo, CB

Presentación

En abril de 2013, o Parlamento de Galicia instou a Xunta de Galicia, a través dunha proposición non de lei en pleno a que “se elabore e poña en marcha un plan de loita contra a obesidade infantil, aliñado coa estratexia da Organización Mundial da Saúde, a Unión Europea e o Goberno do Estado que, liderado pola Consellería de Sanidade e coa colaboración de todos os departamentos da Xunta de Galicia que sexa preciso, permita garantir o mellor nivel de saúde presente e futura dos nosos nenos e nenas”.

Este documento, elaborado baixo o liderado da Consellería de Sanidade, é a resposta do Goberno da Xunta de Galicia a este requirimento, e ten por obxectivo ordenar as iniciativas para loitar contra un dos maiores problemas de saúde que temos por diante, que ameaza a saúde actual e futura das novas xeracións de galegos e galegas.

Tras un proceso de análise profunda do que se veu en chamar a epidemia do século XXI, puxéronse en marcha 5 grupos de traballo, baixo a coordinación de senllos profesionais de recoñecido prestixio, que reuniron a case 50 expertos. Ademais, deseñouse e executouse un estudo de prevalencia de sobrepeso e obesidade nos nosos mozos e mozas, cuxos primeiros datos, aínda preliminares pero xa consistentes, apuntan a que polo menos un terzo deles sofren sobrepeso ou obesidade.

O Plan de prevención da obesidade infantil, que denominamos Plan Xermola e que teño o pracer de presentar é o resultado do traballo destes grupos. Concrétase en 13 liñas de acción e 34 intervencións agrupadas en cinco estratexias, que cobren, desde o principio da multisectorialidade, practicamente todos aqueles aspectos que, coa evidencia actual, poden influír na loita contra a obesidade infantil.

Tamén asume, e creo que é importante, que, aínda que o abano de expertos que participou na súa elaboración é extraordinariamente amplo, resulta imposible recoller todas as achegas de valor que se poden facer, polo que será unha iniciativa sempre aberta a novas achegas, iso si, e como é natural, coa condición de que sexan debidamente xustificadas.

Remato trasladando o meu agradecemento a todas as persoas, institucións e empresas, que contribuíron coa súa experiencia á redacción do Plan Xermola, ao tempo que solicito un esforzo colectivo para conseguir desenvolver as iniciativas que contén para que, entre todos, consigamos os obxectivos propostos.

Rocío Mosquera Álvarez
Conselleira de Sanidade

Índice



1. O problema da obesidade infantil6

2. As metas e obxectivos do Plan Xermola.....8

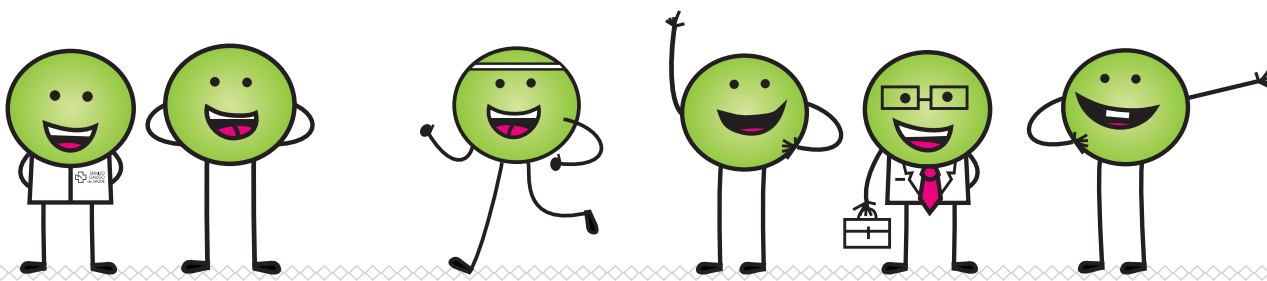
Obxectivos xerais 8

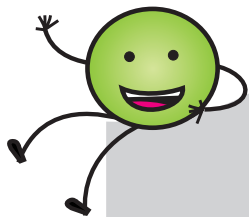
Obxectivos específicos 8

3. Estratexias e ámbitos do Plan Xermola9

4. Liñas de acción e intervencións iniciais do Plan Xermola11

5. O sistema de avaliación do Plan Xermola.....15





O problema da obesidade infantil

- Falamos da enfermidade máis prevalente nos menores de 20 anos, que está considerada pola comunidade científica coma unha nova epidemia mundial.

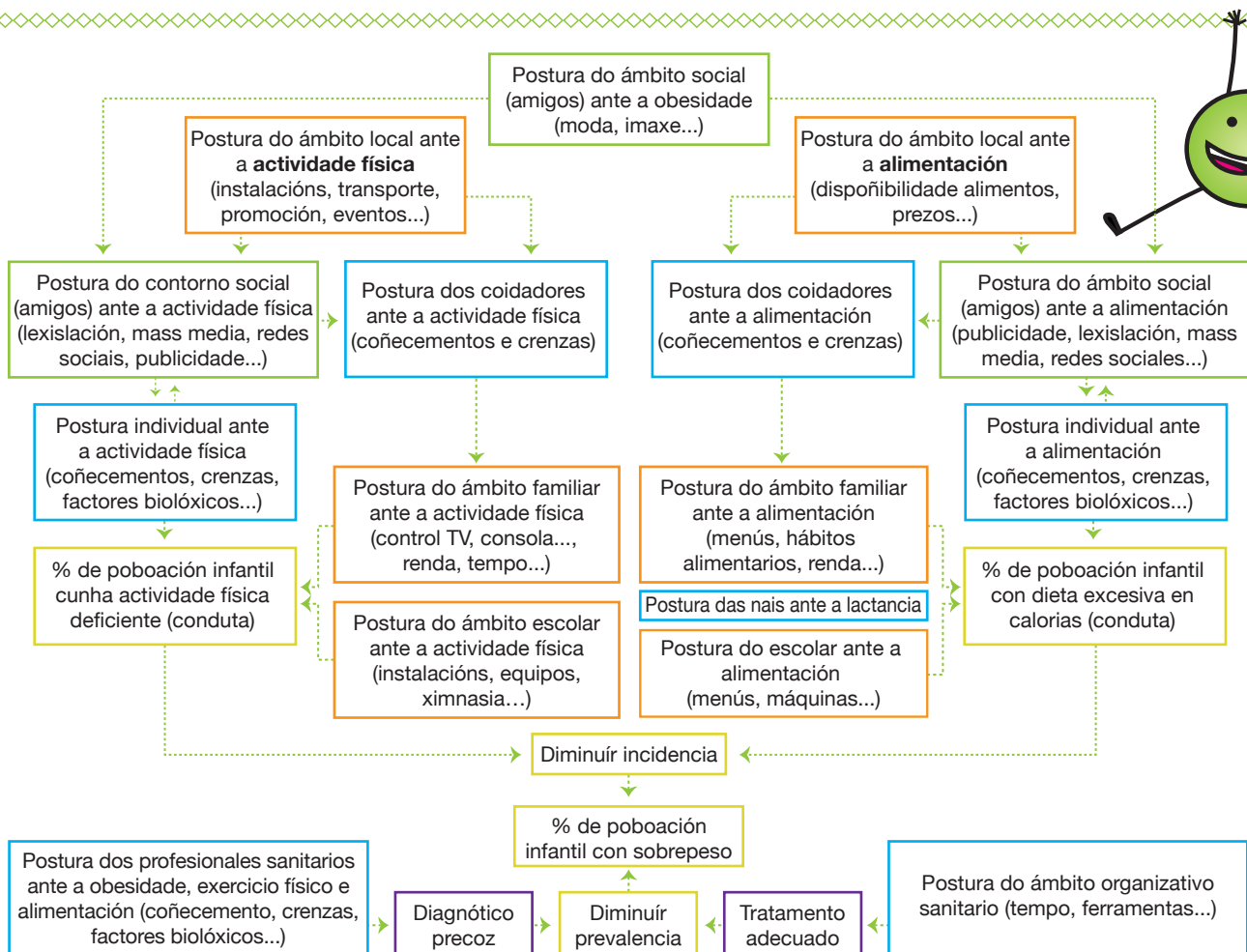
	Sobrepeso	Obesidade
P. infantil (estimada)*	25-30 %	12-16 %
P. adulta	41,9 %	23,3 %

**A prevalencia real en Galicia é descoñecida. Estímase a partir doutros estudos (enKid, Galinut e ENS) que usan diferente metodoloxía (poboación, valores de referencia e puntos de corte).*

- Sábese que é o principal factor de risco para a obesidade do adulto, a segunda causa de mortalidade prematura e evitable, logo do tabaquismo.
- Asóciase con graves patoloxías en idades infantoxuvenís: cardiovasculares, diabetes tipo 2, síndrome metabólica, hipovitaminose D e problemas psicosociais.
- Consecuentemente, asóciase a un elevado gasto sanitario.
- É froito da interacción entre xenotipo e ambiente (factores sociais, culturais e do contorno), e interveñen e interactúan múltiples factores ou determinantes.

Dada a complexidade do problema, para producir cambios saudables considérase necesario deseñar intervencións integradas, que aborden os determinantes ambientais e de conduta e que sexan sustentables e sostidas no tempo. Neste sentido, a análise da Cochrane Collaboration recomenda que no deseño de novas intervencións de saúde pública se potencien os aspectos relacionados con:

- Contornos que apoiem e faciliten os cambios de conduta relacionados coa elección de dietas máis saudables, o aumento da actividade física e a diminución do sedentarismo.
- A mellora na oferta de alimentos nos centros escolares e na posibilidade de acceder a zonas de xogo seguras e involucrar a todas as partes interesadas.

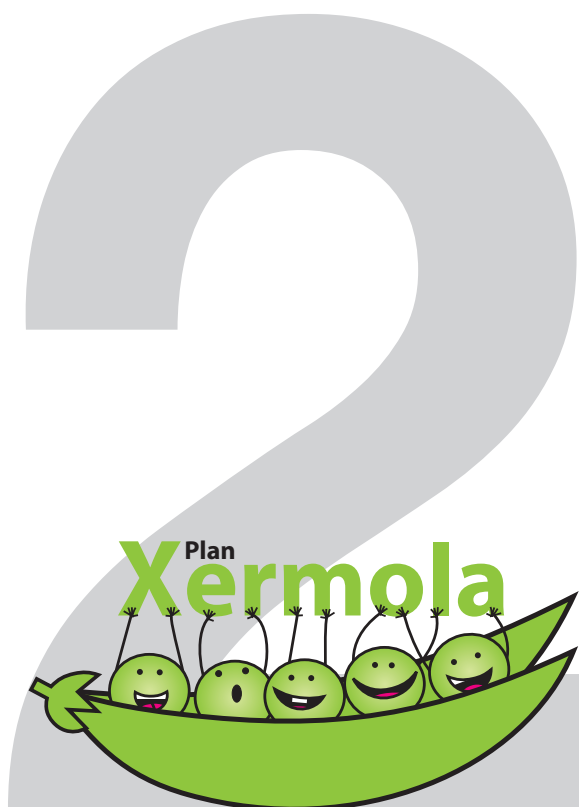


3. A importancia de ofrecerlles soporte ás familias que as capacite para modificar as súas complexas circunstancias de vida e traballo.
4. A necesidade de realizar estudos de seguimento a longo prazo que midan resultados relevantes e que inclúan avaliación económica.

Intervencións que se presumen como custo-eficaces segundo a OMS

1. Contornos nutricionais saudables nas escolas.
2. Provisión de información e asesoramento nutricional na asistencia sanitaria.
3. Directrices sobre a actividade física no ámbito nacional.
4. Programas escolares de actividade física para nenos.
5. Programas dirixidos aos traballadores para fomentar a actividade física e as dietas saudables.
6. Programas comunitarios para fomentar a actividade física e as dietas saudables.
7. Deseño urbanístico favorable á actividade física.

Fonte: Organización Mundial da Saúde



As metas e obxectivos do Plan Xermola

Obxectivos xerais:

Diminuír a prevalencia da obesidade na poboación infantil e xuvenil de Galicia (menores de 18 anos) nun prazo de 8 anos, mellorar o patrón alimentario e de actividade física da poboación infantil e xuvenil como principais determinantes actuais desta patoloxía e actuar sobre outros que vaia identificando a evidencia científica.

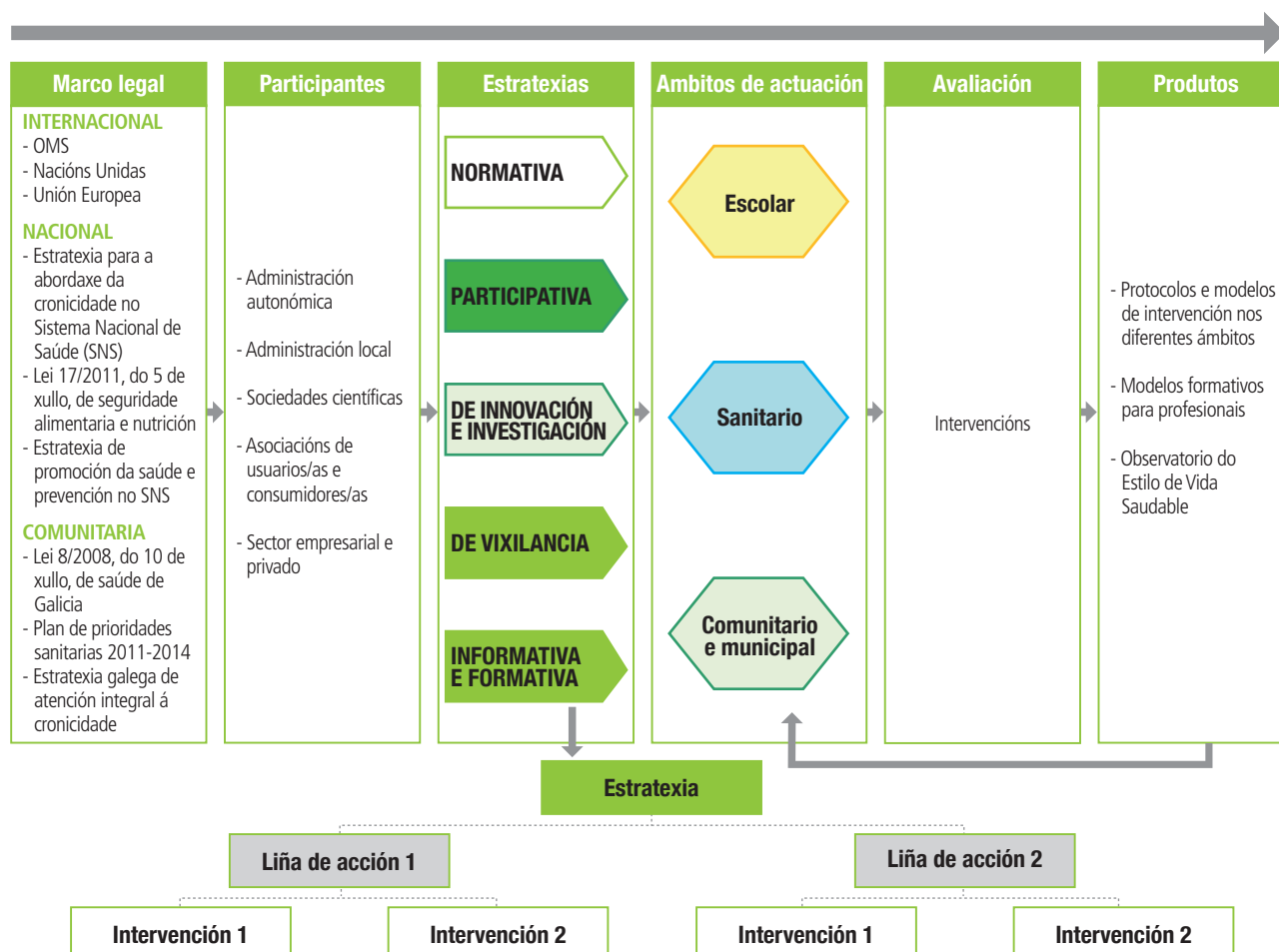
Obxectivos específicos:

1. Obter un protocolo de intervención no ámbito sanitario.
2. Obter un protocolo de intervención no ámbito escolar.
3. Obter un protocolo de intervención no ámbito municipal e comunitario.
4. Integrar o plan na Estratexia galega de atención integral á cronicidade.
5. Crear un grupo de traballo nos 5 ámbitos principais de influencia para desenvolver o plan baixo o principio da intersectorialidade e elaborar as liñas estratéxicas iniciais.
6. Fomentar a investigación en obesidade infantil e abordar a súa complexidade desde unha perspectiva de saúde pública.
7. Deseñar e poñer en marcha un observatorio para a avaliación e seguimento do estilo de vida dos galegos que estableza as directrices das intervencións futuras.
8. Coñecer a prevalencia da obesidade e sobrepeso na poboación menor de 18 anos de Galicia.
9. Coñecer o patrón de actividade física e alimentario na poboación menor de 18 anos de Galicia.
10. Capacitar os profesionais responsables das intervencións en cada un dos ámbitos de actuación.
11. Formar as familias e informar a sociedade no seu conxunto para acadar un estilo de vida saudable.

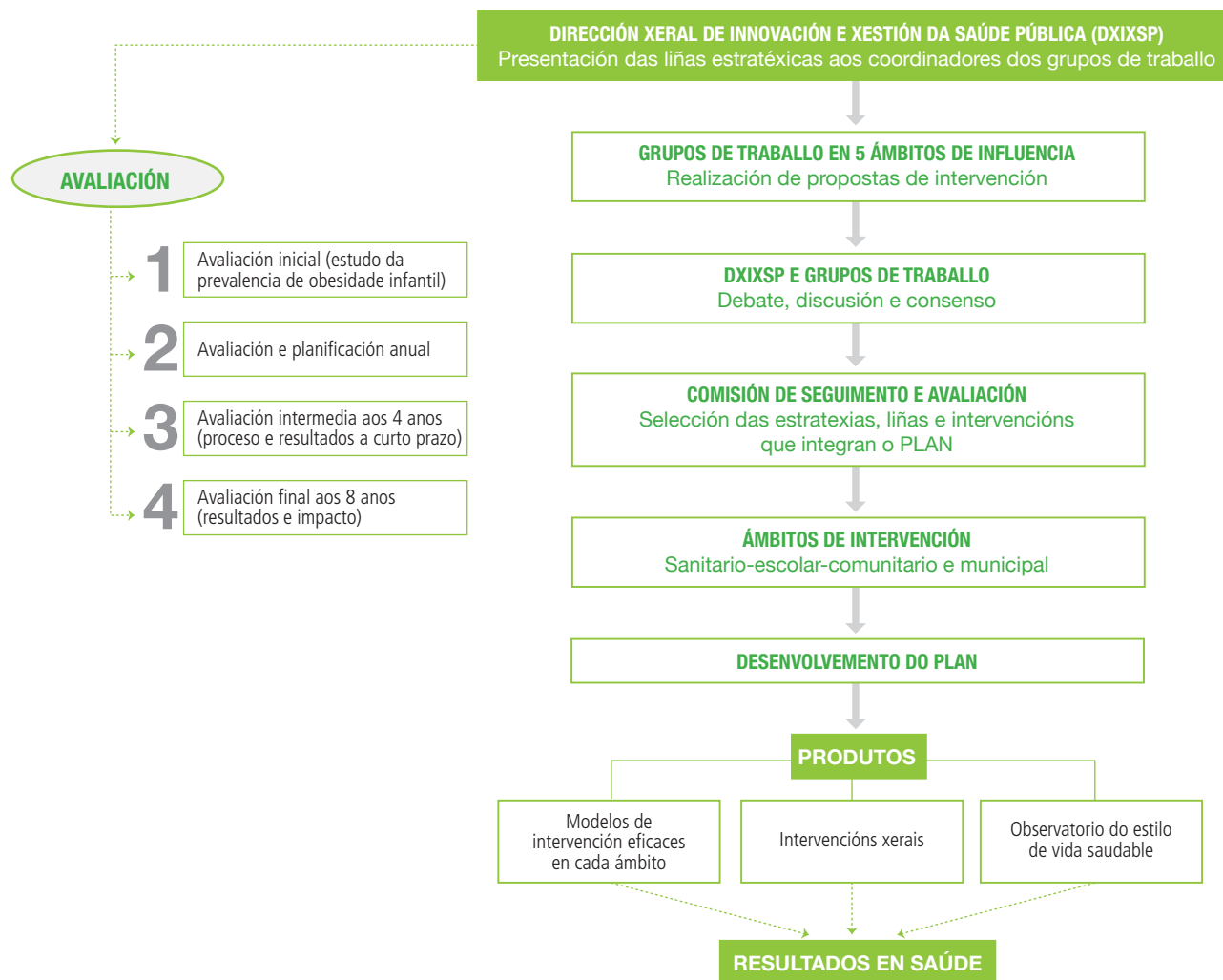
Estratexias e ámbitos do Plan Xermola

Escóllense 5 estratexias diferentes e considéranse 5 grandes ámbitos de intervención para o seu desenvolvemento e despregue multisectorial, dando lugar a 13 liñas de acción (grupos de intervencións) e 34 intervencións específicas iniciais, recollidas todas elas nos indicadores do sistema de avaliación do Plan.

ESTRATEGIA / ÁMBITO	Sanitario	Escolar	Familiar-comunitario	Empresarial	Académico-científico
Lexislativa-normativa	X	X	X	X	
Asistencial	X				
Participativa	X	X	X	X	X
Informativa-formativa	X	X	X		
Innovación-investigación-vixilancia	X				X



Esquema do plan de traballo



Liñas de acción e intervencións iniciais do Plan Xermola



OBXECTIVOS ESPECÍFICOS		ESTRATEGIAS E LIÑAS DE ACCIÓN	
1	Obter un protocolo de intervención no ámbito sanitario	NORMATIVA	Liña de acción 1: Conxunto de intervencións dirixidas ao ámbito escolar
2	Obter un protocolo de intervención no ámbito escolar		Liña de acción 2: Conxunto de intervencións dirixidas ao ámbito sanitario
3	Obter un protocolo de intervención no ámbito comunitario		Liña de acción 3: Conxunto de intervencións dirixidas ao ámbito comunitario e municipal
4	Integrar o plan na Estratexia galega de atención integral á cronicidade	PARTICIPATIVA	Liña de acción 4: Conxunto de intervencións para promover a participación activa da cidadanía
5	Desenvolver o plan baixo o principio da intersectorialidade		Liña de acción 5: Conxunto de intervencións para promover a intersectorialidade
6	Fomentar a investigación en obesidade infantil	INVESTIGACIÓN	Liña de acción 6: Conxunto de intervencións encamiñadas a obter modelos eficaces de actuación
			Liña de acción 7: Conxunto de intervencións dirixidas a consolidar un tecido de investigación en obesidade
			Liña de acción 8: Conxunto de intervencións enfocadas a fomentar a innovación tecnolóxica na saúde
7	Crear o observatorio para a avaliación e seguimento do estilo de vida	VIXILANCIA	Liña de acción 9: Conxunto de intervencións encamiñadas a dotar de coñecemento os responsables do desenvolvemento do plan
8	Coñecer a prevalencia da obesidade e sobrepeso así como o patrón de actividade física e alimentario nos < 18 anos		
9	Capacitar os profesionais na atención da obesidade	INFOR/FORMATIVA	Liña de acción 10: Conxunto de intervencións encamiñadas a formar a comunidade en materia de saúde
			Liña de acción 11: Conxunto de intervencións encamiñadas a formar o persoal sanitario
			Liña de acción 12: Conxunto de intervencións encamiñadas a formar os profesionais da comunidade educativa
10	Formar as familias e informar a sociedade no seu conxunto		Liña de acción 13: Conxunto de intervencións encamiñadas á formación de colectivos específicos

ESTRATEGIA NORMATIVA

OBXECTIVOS ESPECÍFICOS

Obter un protocolo de intervención nos ámbitos sanitario, escolar, municipal e comunitario

Liña de acción 1:

Conxunto de intervencións dirixidas ao ámbito escolar

- **Intervención 1.1.**
Establecemento dunha normativa ou proposta de boas prácticas, para definir regular e verificar a oferta alimentaria no centro escolar
- **Intervención 1.2.**
Establecemento dunha normativa ou proposta de boas prácticas, para definir regular e verificar a oferta de actividades encamiñadas a acadar as recomendacións actuais de actividade física

Liña de acción 2:

Conxunto de intervencións dirixidas ao ámbito sanitario

- **Intervención 2.1.**
Deseño do procedemento asistencial integrado (PAI) en obesidade infantil
- **Intervención 2.2.**
Creación dun rexistro específico no módulo pediátrico do IANUS en obesidade infantil
- **Intervención 2.3.**
Revisión e homoxenización dos criterios diagnósticos e seguimento en Atención Primaria
- **Intervención 2.4.**
Verificación do cumprimento da normativa vixente sobre protección da lactación materna
- **Intervención 2.5.**
Optimización dos recursos, incluídas as tarefas dos profesionais dentro dos acordos de xestión
- **Intervención 2.6.**
Dotación de ferramentas e instrumentos de avaliación da composición corporal para uso dos profesionais sanitarios

Liña de acción 3:

Conxunto de intervencións dirixidas ao ámbito comunitario e municipal

- **Intervención 3.1.**
Deseño dunha proposta de boas prácticas para xestionar e coordinar a oferta de actividades no ámbito comunitario e municipal



ESTRATEGIA PARTICIPATIVA

OBXECTIVOS ESPECÍFICOS

Desenvolver o plan baixo o principio da intersectorialidade e establecer as bases para que este plan se integre na Estrategia galega de atención integral á cronicidade

Liña de acción 4:

Conxunto de intervencións para promover a participación activa da cidadanía

- **Intervención 4.1.**
Creación dunha comisión de alto nivel con representación política de todos os grupos parlamentarios
- **Intervención 4.2.**
Creación de equipos municipais multidisciplinares que xestionen e coordinen as actividades municipais
- **Intervención 4.3.**
Inclusión de actividades saudables nos programas das asociacións presentes na comunidade
- **Intervención 4.4.**
Fomento da participación das familias a través da iniciativa "Xente con Vida" nas redes sociais
- **Intervención 4.5.**
Fomento da participación das familias a través dos programas da Consellería de Cultura, Educación e Ordenación Universitaria

Liña de acción 5:

Conxunto de intervencións para promover a intersectorialidade

- **Intervención 5.1.**
Establecemento de convenios con outros plans e programas autonómicos que compartan obxectivos similares
- **Intervención 5.2.**
Procura de socios e fontes externas de financiamento a través do programa HORIZON 2020 da Comisión Europea e doutros similares



ESTRATEGIA DE INNOVACIÓN E INVESTIGACIÓN

OBXECTIVOS ESPECÍFICOS

Fomentar a investigación en obesidade infantil e abordar a súa complexidade desde unha perspectiva de Saúde Pública

Liña de acción 6:

Conxunto de intervencións encamiñadas a obter modelos eficaces de actuación

Intervención 6.1.

Pilotaxe de intervencións concretas para seleccionar aquelas máis custo-eficaces co fin de seren replicadas en toda a comunidade

Liña de acción 7:

Conxunto de intervencións dirixidas a consolidar un tecido de investigación en obesidade infantil

Intervención 7.1.

Establecemento de acordos cos responsables dos centros de investigación e departamentos das universidades galegas para que prioricen as liñas de investigación en obesidade infantil (ámbito público)

Intervención 7.2.

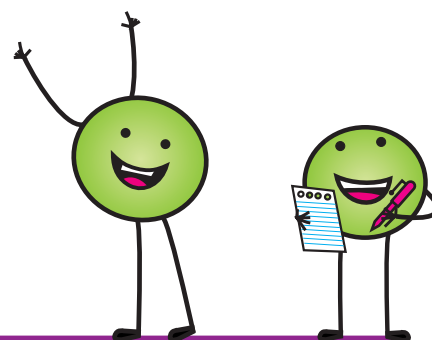
Establecemento de acordos coa iniciativa privada, en particular coas empresas que integran o Clúster de alimentación de Galicia, para crear un tecido de investigación sólido na nosa comunidade

Liña de acción 8:

Conxunto de intervencións enfocadas a fomentar a innovación tecnolóxica na saúde

Intervención 8.1.

Deseño ferramentas ou dispositivos baseados nas TIC



ESTRATEGIA DE VIXILANCIA

OBXECTIVOS ESPECÍFICOS

Coñecer a prevalencia da obesidade e sobrepeso na poboación menor de 18 anos de Galicia.
Coñecer o patrón de actividade física e alimentario na poboación menor de 18 anos de Galicia.
Deseñar e poñer en marcha un observatorio para a avaliación e seguimento do estilo de vida dos galegos que estableza as directrices das intervencións futuras.

Liña de acción 9:

Conxunto de intervencións encamiñadas a dotar de coñecemento os responsables do desenvolvemento do plan

Intervención 9.1.

Posta en marcha do observatorio para a vixilancia e seguimento do estilo de vida e dos determinantes da obesidade na poboación galega

Intervención 9.2.

Deseño dun estudo epidemiolóxico para coñecer e monitorar a prevalencia de obesidade e sobrepeso, así como o patrón alimentario e de actividade física nos menores de 18 anos

Intervención 9.3.

Creación de bases de datos en redes de coñecemento en obesidade (sistemas de coñecemento de temas relacionados coa saúde)

Intervención 9.4.

Elaboración dun mapa de recursos, capacidades, habilidades, fortalezas, experiencia técnica e liderado dispoñibles na comunidade que axuden a decidir futuras intervencións

ESTRATEGIA DE INFORMACIÓN E FORMACIÓN

OBXECTIVOS ESPECÍFICOS

Capacitar os profesionais responsables das intervencións en cada un dos ámbitos de actuación.
Formar as familias e informar a sociedade no seu conxunto para acadar un estilo de vida saudable.

Liña de acción 10:
Conxunto de intervencións encamiñadas a formar á comunidade en materia de saúde

- **Intervención 10.1.**
Deseño de campañas informativas para diferentes medios de comunicación e a través de distintas canles
- **Intervención 10.2.**
Deseño actividades formativas dirixidas ás familias
- **Intervención 10.3.**
Coordinación das accións formativas coas desenvolvidas por outros organismos

Liña de acción 11:
Conxunto de intervencións encamiñadas a formar o persoal sanitario

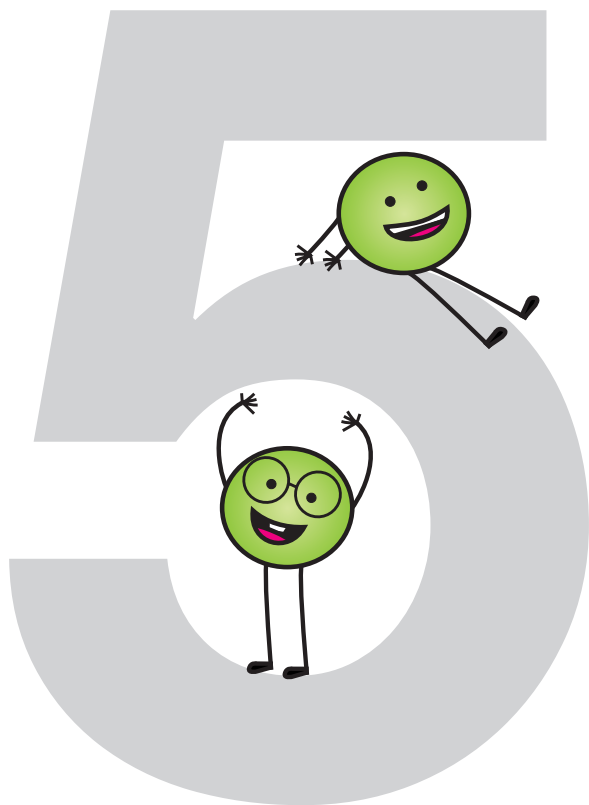
- **Intervención 11.1.**
Formación do persoal sanitario para a avaliación dos determinantes da obesidade
- **Intervención 11.2.**
Formación do persoal sanitario para a aplicación dos modelos de intervención

Liña de acción 12:
Conxunto de intervencións encamiñadas a formar os profesionais da comunidade educativa

- **Intervención 12.1.**
Formación do persoal docente
- **Intervención 12.2.**
Formación do persoal de cociña e responsables do comedor escolar
- **Intervención 12.3.**
Publicación da guía para elaborar os menús escolares dirixida ao persoal de cociña e responsables do comedor escolar
- **Intervención 12.4.**
Inclusión de contidos relacionados coa saúde nas titulacións con previsión de docencia na súa carreira profesional

Liña de acción 13:
Conxunto de intervencións encamiñadas á formación de colectivos específicos

- **Intervención 13.1.**
Deseño de programas formativos dirixidos a colectivos específicos



O sistema de avaliación do Plan Xermola

Liña de acción 1. Conxunto de intervencións para o ámbito escolar

Produto: protocolo de actuación no ámbito escolar

Indicadores:

1. Existencia da normativa reguladora da oferta alimentaria e da actividade física.
2. Verificación do cumprimento da normativa en alimentación e actividade física (si/non).

Liña de acción 2. Conxunto de intervencións para o ámbito sanitario

Produto: protocolo de actuación no ámbito sanitario

Indicadores:

1. Implantación do PAI en obesidade infantil (si/non).
2. Implantación do rexistro específico no módulo pediátrico no IANUS (si/non).
3. Existencia do protocolo de diagnóstico e de seguimento consensuado polas sociedades científicas de pediatría (si/non).
4. Verificación do cumprimento da normativa vixente sobre protección da lactación materna.
5. Número de actividades enfocadas a optimizar os recursos humanos.
6. Presenza das tarefas específicas dos profesionais dentro dos acordos de xestión.
7. Número de instrumentos de medición e avaliación postos a disposición dos profesionais.

Liña de acción 3. Conxunto de intervencións para o ámbito comunitario e municipal

Produto: modelo de boas prácticas para desenvolver as intervencións no ámbito comunitario e municipal.

Indicadores:

1. Existencia do modelo (si/non).
2. Verificación do seu cumprimento (si/non).
3. Número de entidades locais co modelo posto en marcha.
4. Número de actividades municipais cun enfoque de saúde coordinadas e realizadas a partir do modelo de actuación.

Liña de acción 4. Conxunto de intervencións para promover a participación activa da cidadanía

Produtos:

Comisión de alto nivel con representación política.

Equipos multidisciplinares municipais para a promoción de saúde.

Indicadores:

1. Existencia do comisionado (si/non).
2. Número de actividades realizadas baixo a tutela do comisionado.
3. Número de equipos multidisciplinares creados.
4. Número de actividades de promoción da saúde realizadas polas asociacións presentes na comunidade.

Liña de acción 5. Conxunto de intervencións para promover a intersectorialidade

Produtos:

Acordos e convenios de colaboración asinados.

Existencia dunha canle en Xente con Vida.

Indicadores:

1. Número de convenios asinados.
2. Número de acordos establecidos.
3. Número de socios autonómicos, estatais e/ou europeos.
4. Número de accións realizadas baixo o amparo dos acordos ou convenios de colaboración.
5. Número de accións que se van desenvolver dentro do programa europeo Horizon 2020.
6. Recursos económicos percibidos mediante fontes externas de financiamento.
7. Existencia dunha canle específica en Xente con Vida (redes sociais).

8. Número de familias adscritas aos programas desenvolvidos para este fin pola Consellería de Cultura, Educación e Ordenación Universitaria.

Liña de acción 6. Conxunto de intervencións encamiñadas a obter modelos eficaces de actuación

Produto: modelo de actuación baseado na evidencia.

Indicadores:

1. Número de intervencións seleccionadas para ser pilotadas.
2. Número de intervencións seleccionadas para replicar na comunidade.

Liña de acción 7. Conxunto de intervencións dirixidas a consolidar un tecido de investigación en obesidade

Produtos: prototipos alimentarios, tratamentos farmacolóxicos, envases “activos”, alimentos reformulados...

Indicadores:

1. Número de acordos establecidos dentro do ámbito da investigación pública.
2. Número de acordos establecidos dentro do ámbito da investigación e innovación privada.
3. Número de iniciativas postas en marcha a través das empresas integrantes do Clúster de Alimentación de Galicia.

Liña de acción 8. Conxunto de intervencións dirixidas a fomentar a innovación tecnolóxica na saúde

Produtos: prototipos tecnolóxicos de axuda á xestión de saúde.

Indicador:

1. Número de ferramentas en uso resultantes da innovación e investigación no marco do plan.

Liña de acción 9. Conxunto de intervencións encamiñadas a dotar de coñecemento aos responsables do desenvolvemento do plan

Produto: observatorio para a Vixilancia e Seguimento do Estilo de Vida

Indicadores:

1. Existencia do observatorio (si/non).
2. Parámetros e indicadores facilitados polo observatorio.

3. Número de accións e intervencións postas en marcha a partir da información facilitada polo observatorio.
4. Número de compoñentes e redes para a xestión do coñecemento.
5. Número de técnicos dispoñibles a tempo completo e a tempo parcial.
6. Cantidade de recursos materiais e económicos dispoñibles para levar a cabo a monitorización.

Liña de acción 10. Conxunto de intervencións encamiñadas a formar a comunidade en materia de saúde

Produto: modelo de actividade formativa para atención á obesidade dende a comunidade.

Indicadores:

1. Número de actividades formativas dirixidas ás familias dende a Escola Galega de Saúde para os Cidadáns.
2. Número de familias que interactuaron na iniciativa Xente con Vida.
3. Número de actividades formativas dirixidas ás familias e desenvolvidas en coordinación con outros departamentos da Xunta.
4. Número de actividades formativas dirixidas ás familias e desenvolvidas en coordinación coa iniciativa privada.

Liña de acción 11. Conxunto de intervencións encamiñadas a formar o persoal sanitario

Produto: modelo de actividade formativa para atención á obesidade dende o ámbito sanitario.

Indicadores:

1. Número de programas formativos desenvolvidos.
2. Número de profesionais sanitarios formados (número persoal enfermería, médico...).
3. Relación/taxa profesionais formados e non formados.
4. Número de persoal non sanitario informado (traballadores sociais...).

Liña de acción 12. Conxunto de intervencións encamiñadas a formar os profesionais da comunidade educativa

Produto: modelo de actividade formativa para Atención á Obesidade dende o ámbito educativo.

Indicadores:

1. Existencia publicación para comedores escolares.
2. Número de programas formativos desenvolvidos.

3. Número de profesionais docentes formados.
4. Relación/taxa profesionais formados/non formados.
5. Número de cociñeiras/os formadas/os.
6. Número de responsables do comedor formadas/os.
7. Número de contidos específicos relacionados coa saúde introducidos de novo, en titulacións con previsión de docencia, das universidades galegas e dos centros de formación profesional.

Liña de acción 13. Conxunto de intervencións encamiñadas á formación de colectivos específicos

Produto: modelo actividades formativas para a atención á obesidade dirixidos a colectivos específicos.

Indicadores:

1. Número de programas formativos desenvolvidos.
2. Número de colectivos que recibiron formación.

